

## SISTEMUL DE OPERARE WINDOWS XP

Sistemele de operare din familia Windows sunt sisteme de operare bazate pe o interfață grafică în care fiecare aplicație (program) care este deschisă primește drept zonă de lucru numită fereastră. Dintre toate ferestrele deschise la un moment dat, doar una poate fi activă și ea corespunde aplicației care primește date de la tastatură.

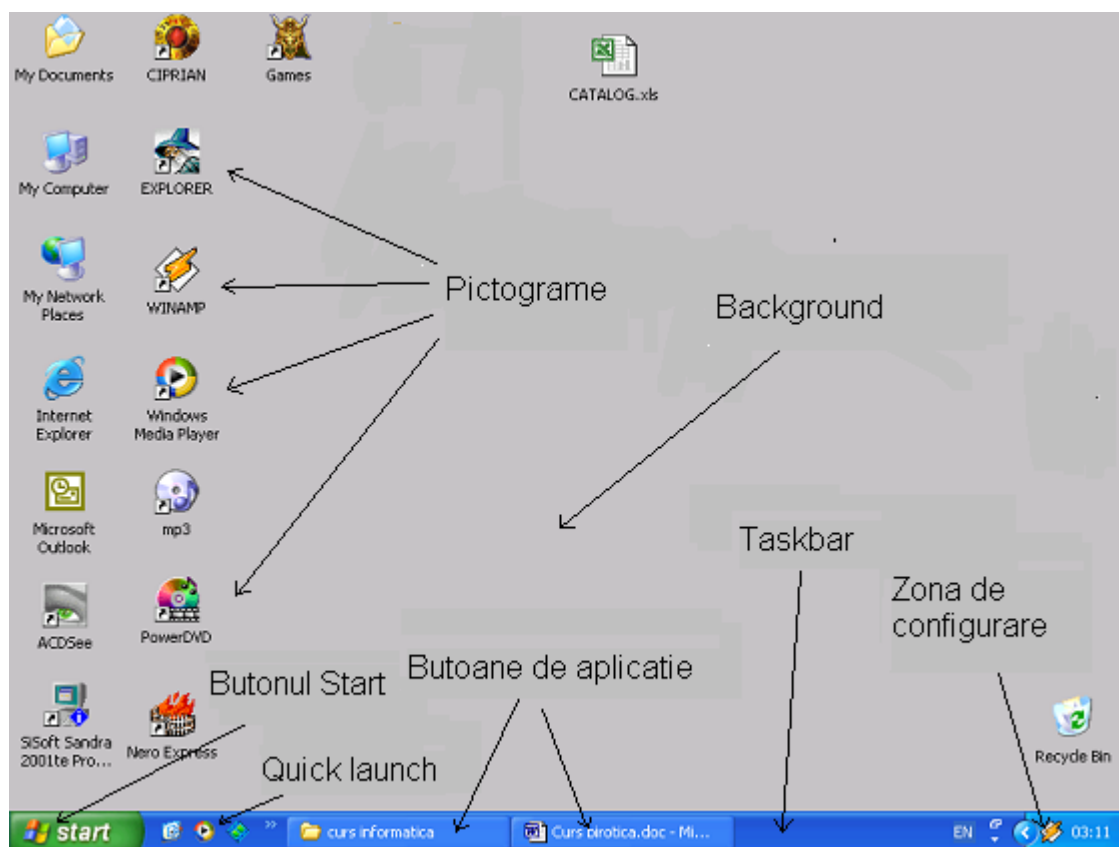
Fiecărui tip de fișier și se asociază un program și fișierul poate fi deschis doar o dată cu acest program.

Caracteristic familiei Windows este faptul că permite utilizarea mai multor aplicații simultan proprietate numită multiprogramare (multitasking). O altă caracteristică este faptul că se permite transferul de date între diferite aplicații folosind ca intermediar o zonă de memorie numită **Clipboard**.

Spre deosebire de celelalte variante ale Windows care sunt mai „rigide”, Windows XP se caracterizează printr-o gamă mai variată de posibilități de vizualizare a ferestrelor, pictogramelor, meniului Start, a barei de aplicații, etc. De aceea prezentarea acestor noțiuni este puțin mai greoaie și în practică diversele variante pot pune probleme utilizatorului nefamiliarizat cu Windows XP. De aceea, pe parcursul cursului pot să apară comparații cu edițiile anterioare ale sistemului de operare.

După încărcarea în memorie a sistemului de operare Windows XP acesta afișează pe ecran o casetă de dialog în care ne cere introducerea unui nume de utilizator sau a unei parole pentru a putea utiliza sistemul și pentru a ne putea conecta la rețea. Dacă pe calculator există doar un utilizator înregistrat și nu a fost indicată nici o parolă pentru acesta, atunci această etapă este omisă de Windows.

Apoi Windows afișează interfața **Explorer** numită și **Desktop**. Aceasta este formată din pictograme, bara de aplicații (**Taskbar**) și fundal (**Background**).



### 1. Pictogramele

Pictogramele sunt reprezentări grafice sugestive ale conceptelor folosite de sistemul de operare Windows. Acestea pot să apară pe Desktop sau în diferite ferestre ale programelor.

Cele mai importante pictograme de pe Desktop sunt:

a) **My Computer** – reprezintă întregul calculator și conține toate componentele acestuia grupate astfel:

- unități de disc – A:, C:, D:, etc
- **Control Panel** (panoul de control) – conține celelalte componente ale calculatorului cu setările acestora (mouse, tastatură, etc) și proprietățile diferitelor elemente ale Windows-ului (data și ora, setările rețelei, sunetele, etc).

b) **Recycle Bin** – este un container pentru fișierele șterse. Atunci când ștergem un fișier, acesta nu este șters definitiv de pe disc, ci doar mutat în Recycle Bin de unde poate fi șters definitiv sau restaurat pentru re folosire. Aceasta este o măsură de protecție a fișierelor la ștergere.

c) **My Documents** – conține în principal documente ale programelor firmei Microsoft (Word, Excel, etc). De asemenea mai conține două directoare (foldere) pentru muzică și imagini (My Music și My Pictures). În cazul în care există mai mulți utilizatori ai aceluiași calculator cu conturi diferite, My Documents va fi diferit de la un utilizator la altul.

d) **My Network Places** – conține directoarele partajate în rețeaua de calculatoare. Există posibilitatea vizualizării întregii rețele cu View Workgroup Computers sau cu Microsoft Windows Network. În variantele mai vechi de Windows My Network Places era înlocuit cu Network Neighborhood.

e) Pictograme scurtături pentru programele sau fișierele mai des utilizate (Winamp, Word, Media Player, etc).

## 2. Bara de aplicații (Taskbar)

Bara de aplicații este situată în partea de jos a ecranului și conține următoarele :

- Butonul Start care deschide meniul Start.
- Butoane de lansare rapidă (Quick Launch) cu scurtături pentru programe des accesate.
- Butoane de aplicație pentru fiecare aplicație lansată în execuție. Cu ajutorul acestor butoane aplicațiile pot fi comutate, iar ferestrele acestora pot fi manipulate.
- Zona de configurare – se află în partea dreaptă și conține setări ale calculatorului (ora sistemului, tastatura, volumul sunetului) și ale unor programe (antivirushi).

## 3. Fundalul (Background)

Poate fi o imagine aleasă de noi sau un fond de o anumită culoare. Cu ajutorul lui, cu click dreapta deschidem proprietățile fundalului , ale monitorului și plăcii video și ale modului de vizualizare a ferestrelor. Tot aici putem alege și configura Screen Saver-ul (programul de protecție a ecranului). Caseta de dialog deschisă se numește Display Properties.

Toate acestea pot fi modificate după dorință, dar cu mare atenție la setările video (Settings) pentru că nu toate rezoluțiile, numărul de culori sau rata de refresh pot fi afișate monitor și se poate ajunge la dispariția imaginii sau chiar defectarea monitorului.



## Folosirea mouse-ului în windows XP

Mouse-ul este folosit pentru deplasarea cursorului pe ecran, introducerea de comenzi, alegerea opțiunilor din meniuri și pentru lansarea în execuție a programelor.

Deplasarea mouse-ului pe pad conduce la deplasarea pe ecran a cursorul săgeată (cursorul de mouse). Cu butonul stâng se deschid pictograme (cu dublu click) se selectează obiecte, se explorează meniuri și se aleg opțiuni din ele sau se face „drag and drop” cu pictograme sau ferestre. Cu butonul drept de deschide meniul de context sau se face „drag and drop” cu meniu.

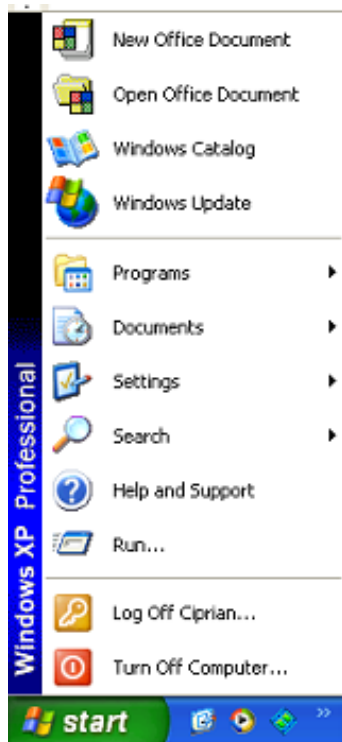
Pe scurt, butonul stâng este pentru acțiuni, iar cel drept pentru meniul de context sau „drag and drop” cu meniu.

### Meniul Start

Numim meniu o listă de operații (comenzi, acțiuni) numite opțiuni de meniu posibil de efectuat într-o fereastră sau într-o zonă de lucru.

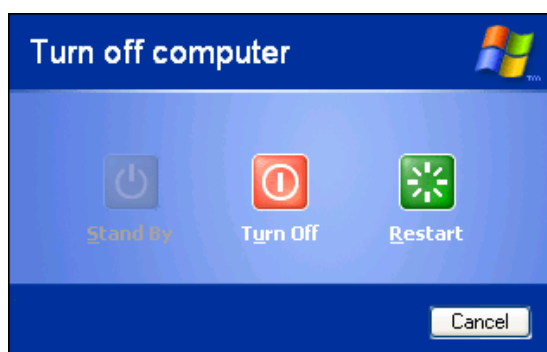
Meniul Start se deschide cu click stânga pe butonul Start din bara de aplicații sau cu combinația de taste Ctrl+Esc.

Principalele opțiuni din meniul Start sunt



- **Turn Off Computer** (Shut Down în variantele mai vechi) care permite oprirea sau repornirea calculatorului.
- **Run** – permite introducerea unei comenzi de la tastatură.
- **Help and Support** – deschide manualul de ajutor la Windows
- **Search** – este un submenu (conține opțiuni) care permit căutarea unui fișier pe disc sau a unui calculator într-o rețea de calculatoare.
- **Settings** – submenu cu scurtături către Control Panel, Printers and Faxes, Network Connections și Taskbar and Start Menu.
- **Documents** – este un submenu cu scurtături către ultimele 15 documente accesate și către My Documents.
- **Programs** – este un submenu cu scurtături și grupuri de scurtături către programele instalate pe calculator (pachetul Office, Games, etc) și accesorii (Paint, Calculator, Notebook, System Tools, etc).

### Pornirea și oprirea calculatorului



Punerea în funcțiune a calculatorului se face acționând un buton de pe carcasa calculatorului (de multe ori este însoțit de cuvântul Power).

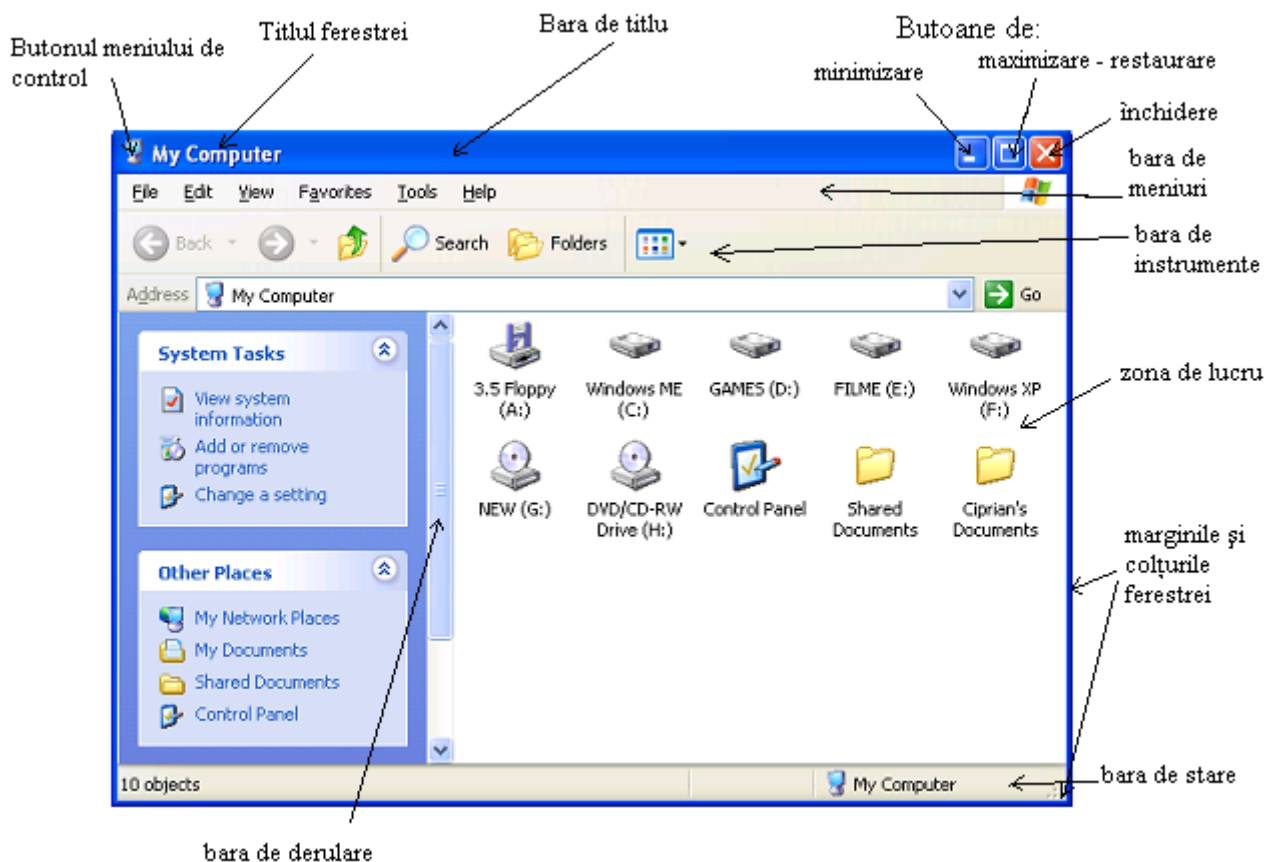
Oprirea calculatorului se face din caseta de dialog deschisă cu opțiunea Turn Off Computer din meniul Start. Dacă întreruperea alimentării cu curent electric nu se face automat, atunci trebuie acționat același buton ca și la pornire, dar numai după afișarea unui mesaj ce spune că oprirea calculatorului poate fi făcută.

## FERESTRE ȘI OPERAȚII CU FERESTRE

Fereastra este o zonă de lucru de formă dreptunghiulară proprie fiecărei aplicații. Ea este una dintre cele mai importante tehnici folosite de Windows și îi dă și numele.

Ferestrele pot fi de aplicații sau de documente, caz în care ele sunt conținute în ferestre de aplicație (Ex: ferestrele document din Word).

Dintre toate ferestrele deschise la un moment dat, doar una poate fi activă și ea corespunde aplicației care primește date de la tastatură. Ea este ieșită în fața celorlalte și are bara de titlu colorată diferit de barele de titlu ale celorlalte ferestre.





În general ferestrele din Windows sunt formate din:

### 1. **Bara de titlu**

Bara de titlu se află în partea de sus a ferestrei și are culoare diferită de restul ferestrei (în general albastră, dar poate fi schimbată din secțiunea Appearance a casetei de dialog Display Properties).

Bara de titlu conține:

- butonul meniului de control care deschide meniul de control
- titlul ferestrei care cuprinde numele aplicației din fereastră și eventual numele documentului din ea
- butonul de minimizare, care minimizează fereastra, adică o reduce la butonul corespunzător din bara de aplicații
- butonul de maximizare / restaurare care are două forme:
  -  butonul de maximizare – maximizează fereastra, adică o mărește cât tot ecranul, după care se transformă în buton de restaurare.
  -  butonul de restaurare – refacă fereastra la dimensiunile anterioare maximizării și apoi se transformă în buton de maximizare.
- butonul de închidere, care termină execuția aplicației și închide fereastra

2. **Bara de meniuri** – conține o serie de meniuri cu opțiuni de meniu în care se regăsesc toate operațiile posibile în fereastră.

3. **Bara de instrumente** – conține o serie de butoane pentru cele mai utilizate operații din fereastră pentru a crește viteza de lucru (nu se mai intră așa de des în meniuri). În cazul aplicațiilor complexe, cu multe operații pot fi mai multe bare de instrumente și este permisă selectarea acestora precum și adăugarea / eliminarea de butoane.

4. **Bara de stare** – afișează informații privitoare la operațiile și obiectele din fereastră (ce efectuează opțiunea pe care ne aflăm cu cursorul mouse-ului, cât s-a efectuat dintr-o operație, dimensiunea fișierului selectat, spațiul liber de pe disc, pagina și numărul de pagini, poziția cursorului, etc ).
5. **Barele de derulare** – orizontală și verticală apar atunci când conținutul ferestrei nu încap în zona de lucru și e necesară derularea acesteia. Ele conțin butoane săgeți la capete și cursoare mobile, care acționate cu mouse-ul (click stânga) derulează conținutul ferestrei.
6. **Zona de lucru** – conține obiecte reprezentate prin pictograme sau conținutul unor documente. Zona de lucru poate fi împărțită în mai multe secțiuni.
7. **Colțurile și marginile (bordurile)** – sunt folosite pentru redimensionarea ferestrei folosind metoda „drag and drop” cu butonul stâng. Când trece peste colțurile sau marginile ferestrei cursorul săgeată se transformă în cursor de redimensionare.

### **Meniul de control**



Meniul de control conține comenzi pentru manipularea ferestrelor.

Meniul de control poate fi deschis cu click stânga pe butonul meniului de context din bara de titlu a ferestrei sau cu clic dreapta pe bara de titlu sau pe butonul de aplicație corespunzător din bara de aplicații.

Opțiunile din meniul de control sunt:

- **Restore** – reface fereastra la dimensiunile anterioare maximizării sau minimizării
- **Move** – permite deplasarea ferestrei pe ecran folosind tastele săgeți și acceptând poziția dorită prin apăsarea tastei Enter.
- **Size** – permite redimensionarea ferestrei folosind tastele săgeți și acceptând dimensiunile dorite prin apăsarea tastei Enter.
- **Minimize** – minimizează fereastra, adică o reduce la butonul corespunzător din bara de aplicații.
- **Maximize** – maximizează fereastra, adică o mărește cât tot ecranul.
- **Close** – închide fereastra și termină execuția aplicației.

### **Operații cu ferestre – manipularea ferestrelor**

#### **1. Deschiderea unei ferestre**

Lansarea în execuție a oricărei aplicații conduce la deschiderea unei ferestre. Acest lucru este posibil în unul dintre următoarele moduri:

- dublu click pe o pictogramă
- selectăm o pictogramă cu click stânga și apoi apăsăm tasta Enter
- click dreapta pe o pictogramă și apoi alegem opțiunea Open
- alegerea unei opțiuni dintr-un meniu (de exemplu din meniul Start)

#### **2. Închiderea unei ferestre**

Se poate face în unul dintre următoarele moduri:

- click pe butonul de închidere din bara de titlu
- alegând opțiune Close din meniul de control
- alegând opțiunea Exit din meniul File
- cu combinația de taste Alt+F4 (fereastra trebuie să fie activă)

### **3. Deplasarea ferestrelor pe ecran**

Deplasarea ferestrelor pe ecran se face cel mai simplu cu „drag and drop” pe bara de titlu a acesteia. O altă metodă este folosind opțiunea Move din meniul de control. Se deplasează fereastra folosind tastele săgeți și apoi se apasă tasta Enter.

### **4. Redimensionarea ferestrelor**

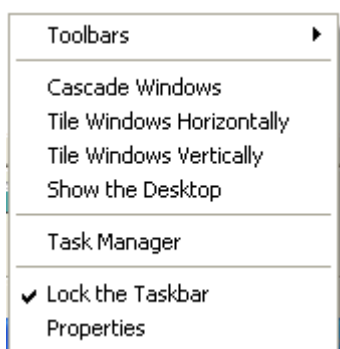
Există mai multe tipuri de redimensionare:

- a) Minimizarea
  - click pe butonul de minimizare din bara de titlu
  - opțiunea Minimize din meniul de control
- b) Maximizarea
  - click pe butonul de maximizare din bara de titlu
  - opțiunea Maximize din meniul de control
- c) Restaurarea
  - click pe butonul de restaurare din bara de titlu
  - opțiunea Restore din meniul de control
- d) „Drag and drop” cu butonul stâng pe marginile sau colțurile ferestrei.
- e) Cu opțiunea Size din meniul de control și apoi cu săgețile de pe tastatură și cu tasta enter pentru acceptarea poziției.

### **5. Aranjarea ferestrelor pe ecran**

Aranjarea ferestrelor pe ecran se poate face după dorință folosind redimensionarea și deplasarea acestora pe ecran.

Alte moduri de aranjare pot fi alese din meniul deschis cu click dreapta pe bara de aplicații



alegând una din opțiunile:

- Cascade Windows => aranjarea în cascadă, adică ferestrele se așează una peste cealaltă ca niște foi de hârtie, astfel încât din fiecare să se vadă cel puțin bara de titlu.
  - Tile Windows Horizontally – aranjarea în mozaic orizontal.
  - Tile Windows Vertically – aranjarea în mozaic vertical.
- În cazul aranjării în mozaic ferestrele se aranjează una lângă alta astfel încât să nu se suprapună și să acopere tot ecranul.
- În funcție de operațiile pe care le avem de făcut putem alege una din modalitățile de aranjare de mai sus.

### **6. Activarea unei ferestre**

Fereastra activă este cea în care introducem date de la tastatură. O fereastră se poate activa astfel:

- click pe butonul corespunzător din bara de aplicații
- click într-o zonă a ei, dacă nu e complet acoperită de celelalte ferestre sau dacă nu e minimizată
- ținând tasta Alt apăsată și cu tasta Tab parcurgând aplicațiile până la cea dorită.

## **CASETA DE DIALOG**

Alături de fereastră, caseta de dialog este una dintre cele mai importante tehnici ale Windows. Ea este o zonă de afișare care se suprapune peste imaginea curentă.

Caseta de dialog este folosită de Windows pentru următoarele:

- Afișarea de informații despre un obiect sau operație, eventual permițând modificarea caracteristicilor, parametrilor (setarea).
- Semnalarea de evenimente deosebite sau erori.

- Cererea de informații în cazul în care nu știe cum să execute o operație sau cum să trateze un eveniment.
- Afișarea și modificarea proprietăților tuturor entităților folosite de Windows (fișiere, dispozitive fizice, programe, etc)

Spre deosebire de fereastră, care are o formă și un conținut „standardizat”, casetele de dialog sunt foarte diferite între ele în funcție de rolul fiecăreia. Casetele de dialog nu pot fi minimizezate, restaurate sau maximizate ca ferestrele. Astfel, într-o casetă de dialog pot să apară următoarele componente, fără a fi obligatorii ca în cazul ferestrelor:

- Textul explicativ care informează utilizatorul despre un obiect sau operație sau despre dialogul din fereastră și ce are el de făcut pentru a comunica cu calculatorul.
- Zona de editare în care putem introduce de la tastatură un text sau o valoare (nume de fișier, număr, etc). Unele zone de editate prezintă în partea dreaptă două butoane săgeți pentru mărirea sau micșorarea valorii introduse.
- Lista care poate fi deschisă sau ascunsă (închisă). Ea permite alegerea unei valori din mai multe posibile.
- Comutatorul – apare în casetele cu mai multe secțiuni și permite alegerea (comutarea) acestora. Tot un comutator permite stabilirea unei valori din două posibile.
- Selectorul permite selectarea unor opțiuni precedate de un pătrățel care de bifează.
- Butoanele radio – sunt grupuri de opțiuni precedate de un cerculeț din care (spre deosebire de selector) doar una poate fi aleasă.
- Declanșatorul – permite lansarea (declanșarea) sau anularea unei operații. Declanșatorul este format din 2 – 5 butoane. Cele mai întâlnite tipuri de declanșatoare sunt:

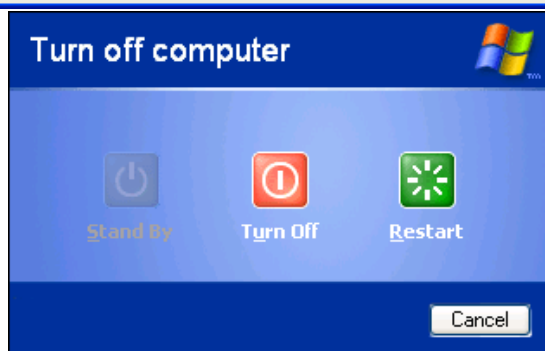
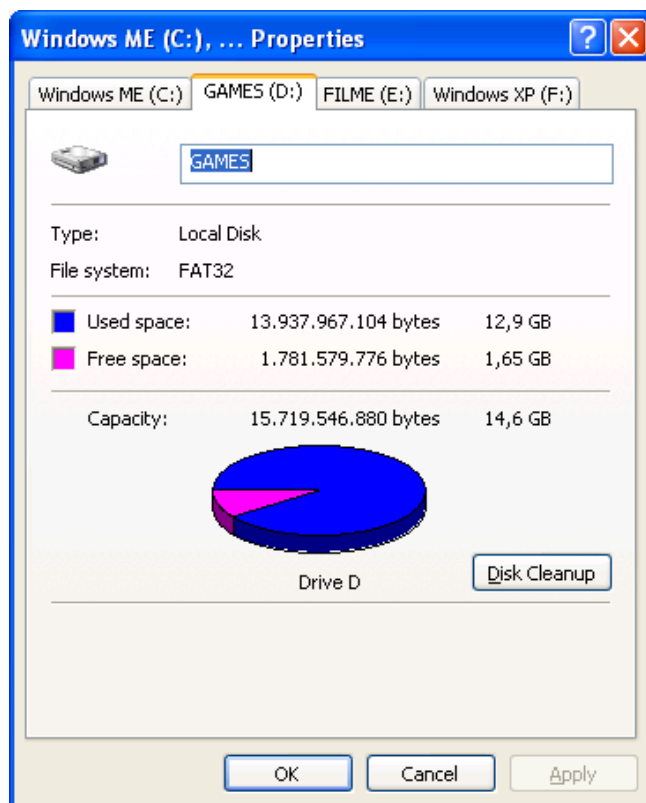
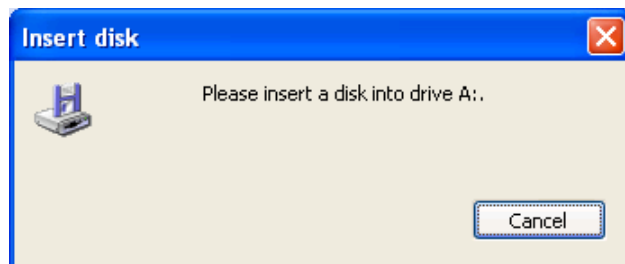
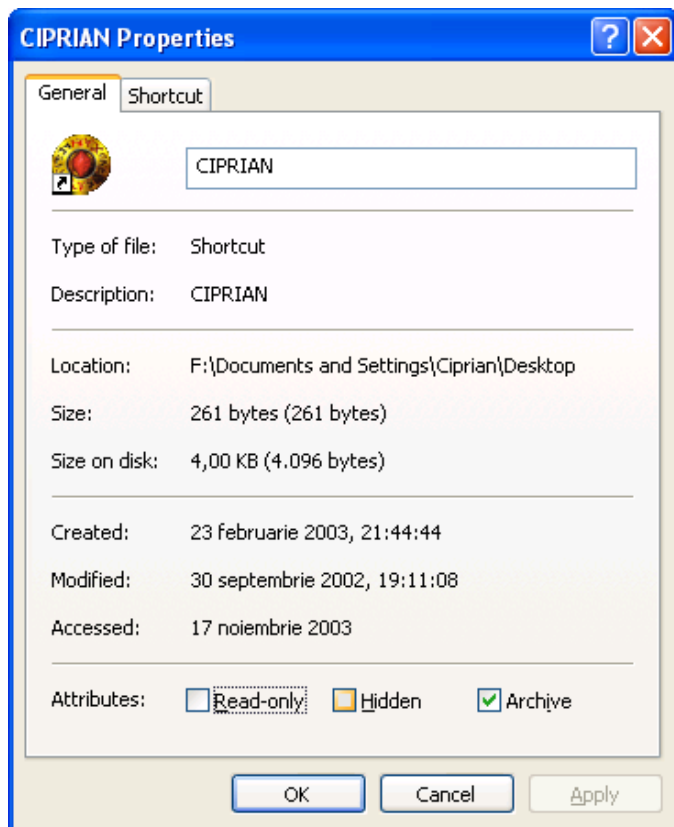


- Pictograma – furnizează informații grafice sau permite lansarea unei operații.

### Exemple:

The screenshot shows the 'Date and Time Properties' dialog box with the following labels and arrows pointing to specific elements:

- Comutator**: Points to the 'Date & Time' tab.
- Listă ascunsă**: Points to the hidden month dropdown menu.
- Zone de editare**: Points to the year '2003' input field.
- Listă**: Points to the calendar grid.
- Pictogramă**: Points to the analog clock face.
- Text explicativ**: Points to the '08:29:55' time input field.
- Declansator**: Points to the 'Cancel' button at the bottom.



## Meniul de context

Meniul de context sau meniul contextual se deschide cu click dreapta și opțiunile din el depind de locul în care se dă acest click. De exemplu, meniul contextual deschis cu click dreapta pe bara de titlu a unei ferestre sau pe butonul de aplicație are aceleași opțiuni cu meniul de control.

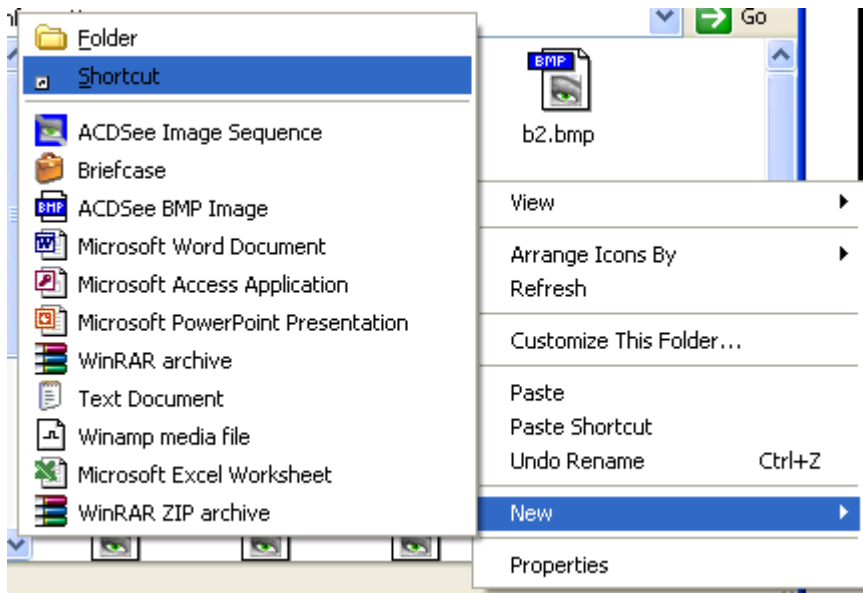
Meniul de context depinde și de aplicația în care este deschis.

## OPERAȚII CU FIȘIERE ȘI DIRECTOARE (FOLDERE)

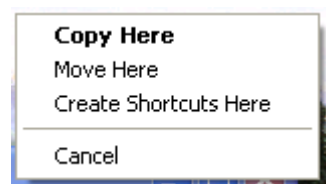
### 1. Crearea

Crearea unui director (folder) se poate face cu opțiunea Folder din submeniul New al meniului deschis cu click dreapta pe o zonă liberă a unei ferestre sau cu opțiunea Folder din submeniul New al meniului File dintr-o fereastră de explorare.





O scurtătură se creează cel mai simplu cu „drag and drop” cu butonul drept cu pictograma la care vrem să creăm scurtătura și alegând opțiunea Create Shortcut(s) Here din meniul ce se deschide în momentul eliberării butonului drept al mouse-ului.



Proape toate programele care lucrează cu fișiere pot crea fișiere noi se tipul asociat lor cu opțiunea New din meniul File.

Pe lângă acestea, din submeniul New al meniului de context se pot crea fișiere de diferite tipuri, cum se poate vedea din imaginea de mai sus.

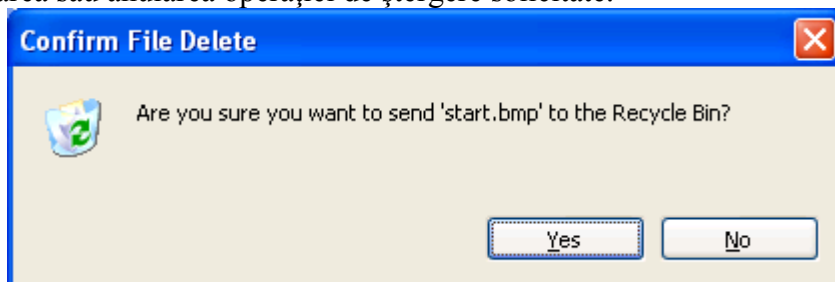
Imediat după crearea unei pictograme (fișier, director, scurtătură) se tastează numele dorit pentru ea și apoi se apasă tasta Enter.

## 2. Ștergerea

Ștergerea unei pictograme (fișier, folder, scurtătură, etc) se poate face în unul dintre următoarele moduri:

- selectăm pictograma cu click stânga după care apăsăm taste Delete
- alegem opțiunea Delete din meniul contextual deschis cu click dreapta pe pictogramă
- selectăm pictograma cu click stânga după care acționăm cu click stânga butonul din bara de instrumente a ferestrei în care se află obiectul.

După oricare din aceste operații Windows afișează o casetă de dialog prin care ne cere confirmarea sau anularea operației de ștergere solicitate.



Dacă alegem butonul No, atunci ștergerea nu se va realiza, iar dacă dăm click pe Yes pictograma va fi ștearsă (adică mutată în Recycle Bin). Apariția acestei casete de dialog are rol de protecție. În plus programele, fișierele Read Only și cele sistem se bucură de o dublă astfel de protecție.

Dacă dorim ca ștergerea să fie definitivă (nu se mai mută fișierul în Recycle Bin) atunci ținem tasta Shift apăsată în momentul în care dăm Delete.

## 3. Redenumirea

Schimbarea numelui unui fișier se face imediat după crearea acestuia.

Mai târziu, această operație poate și făcută cu opțiunea Rename din meniul de context sau cu două click-uri stânga lente pe numele lui (nu pe pictogramă).

După introducerea noului nume se apasă tasta Enter.

#### **4. Copierea și mutarea**

Copierea sau mutarea unui fișier sau director se poate face cu „drag and drop” sau cu o succesiune de comenzi Copy / Cut și Paste. Aceste operații se fac printr-o zonă de memorie numită Clipboard.

Se preferă metoda „drag and drop” cu butonul drept urmată de alegerea opțiunii Copy Here pentru copiere și respectiv Move Here pentru mutare.

Altfel, copierea se poate face parcurgând următorii 4 pași:

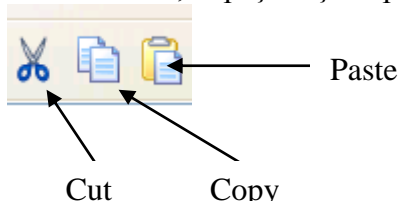
1. – selectăm pictograma dorită
2. – alegem opțiunea Copy din meniul Edit sau din meniul de context, sau utilizăm combinația de taste Ctrl+C
3. – selectăm cu click stânga locul unde vrem să copiem obiectul
4. – alegem opțiunea Paste din meniul Edit sau din meniul de context, sau utilizăm combinația de taste Ctrl+V

Pentru mutare pașii 2 se modifică astfel:

2. – alegem opțiunea Cut din meniul Edit sau din meniul de context, sau utilizăm combinația de taste Ctrl+X

Există astfel multe combinații pentru copiere și mutare, ele putând fi alese după dorință sau după context.

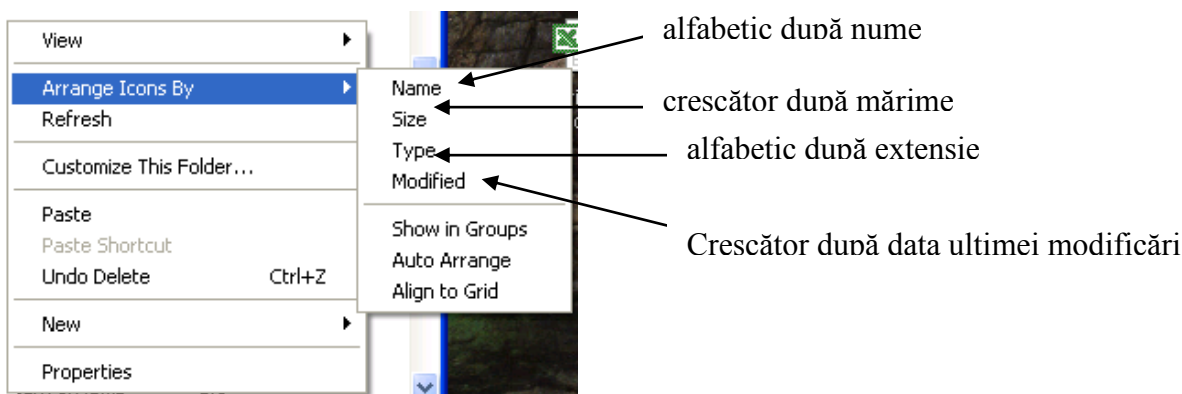
De asemenea, la pașii 2 și respectiv 4, se pot utiliza butoanele:



Pe lângă aceste metode mai există și una specială pentru copierea în locuri prestabilite folosind opțiunile submeniuului Send To din meniul de context. Astfel se poate copia mai ușor pe dischetă sau în My Documents sau se poate crea o scurtătură pe Desktop.

#### **5. Aranjarea pictogramelor**

Aranjarea pictogramelor se face din submeniuul Arrange Icons By al meniului de context sau al meniului View.



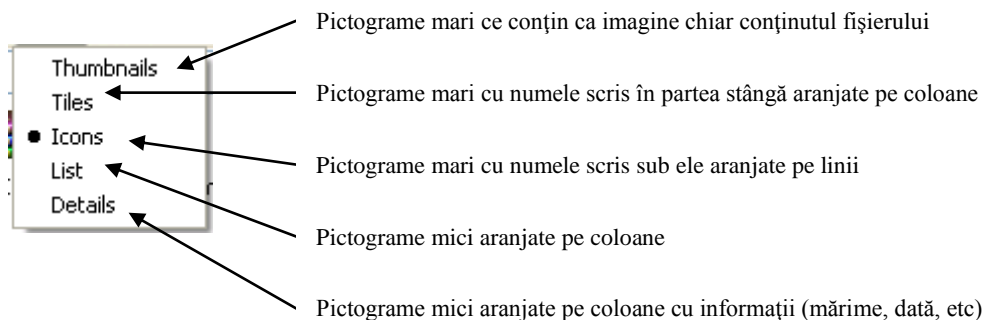
#### **6. Vizualizarea pictogramelor**

Sper deosebire de celelalte variante ale Windows, varianta XP are mai multe moduri de afișare a pictogramelor.

Acest lucru se poate face din submeniuul View al meniului de context, din meniul View din bara de meniuri sau cu butonul



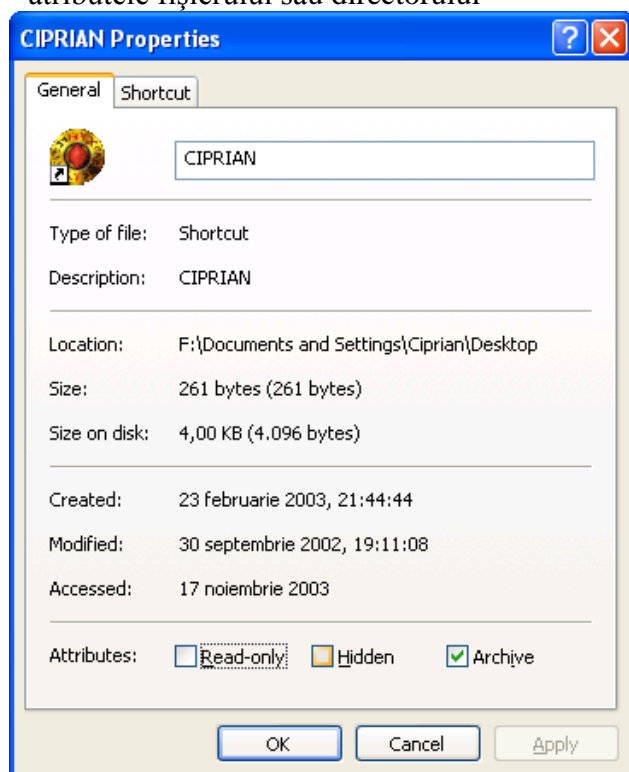
Există în Windows XP următoarele moduri de vizualizare a pictogramelor:



### **7. Afișarea de informații despre fișiere și directoare**

Informațiile privitoare la fișiere și directoare se găsesc în caseta de dialog Properties deschisă cu opțiunea Properties din meniul de context. Această casetă de dialog poate avea mai multe secțiuni, dar nu lipsește secțiunea General ce conține informațiile memorare în intrarea de director:

- numele și tipul fișierului sau directorului
- dimensiunea în octeți a fișierului sau directorului
- data și ora creării și a ultimei modificări a fișierului sau directorului
- adresa sa pe disc, adică calea de director
- atributele fișierului sau directorului



### **8. Setarea atributelor și ascunderea fișierelor**

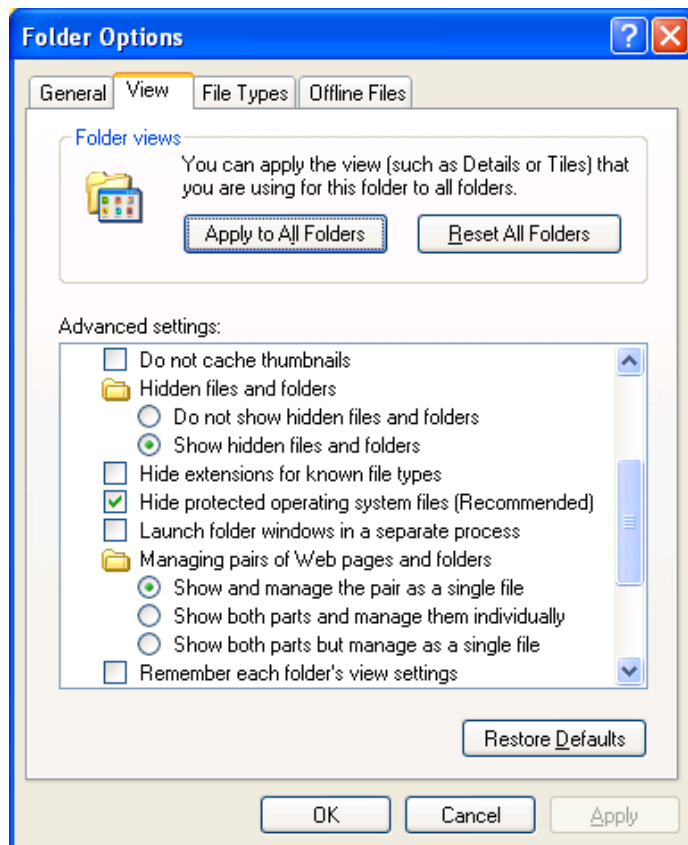
Setarea atributelor unui fișier se face din caseta de dialog Properties de mai sus.

Selectarea atributului Hidden duce la ascunderea fișierului (nu mai este afișat). Windows XP permite administrarea fișierelor sistem și a celor ascunse prin intermediul casetei de dialog Folder Options, secțiune View deschisă cu opțiunea Folder Options a meniului Tools.

Actualizarea conținutului unei ferestre (dacă de exemplu nu dispăre un fișier ascuns) se face cu tasta F5 (Refresh) care citește noile informații din intrarea de director.

În această casetă de dialog se poate opta pentru afișarea sau ascunderea fișierelor sistem și ale celor marcate ca ascunse.

În secțiunea File Types sunt prezentate asocierile program – tip fișier și pictogramele asociate fiecărui tip. Toate acestea pot fi modificate, dar cu mare atenție pentru că se poate ajunge la imposibilitatea deschiderii unor documente în cazul unor asocieri nepotrivite.

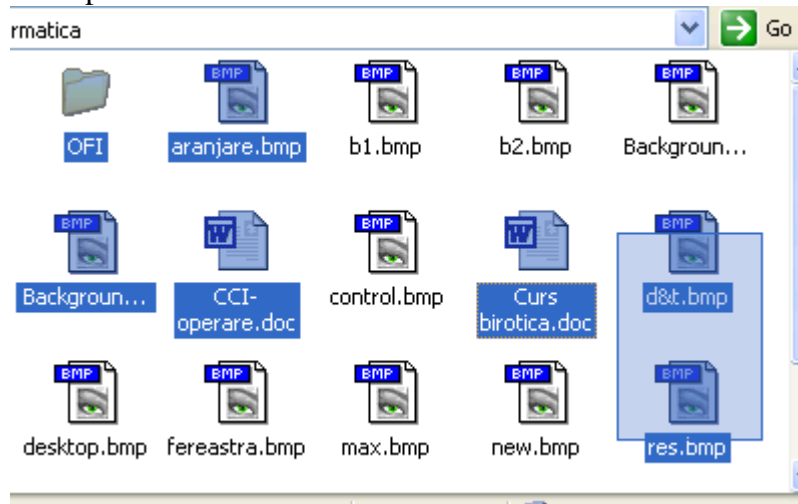


## **9. Selectarea mai multor pictograme**

În Windows operațiile cu fișiere amintite mai sus pot fi efectuate cu un singur fișier sau cu un grup de fișiere. Pentru a se putea lucra cu un grup de fișiere acestea trebuie selectate. Acest lucru poate fi făcut în unul dintre următoarele moduri:

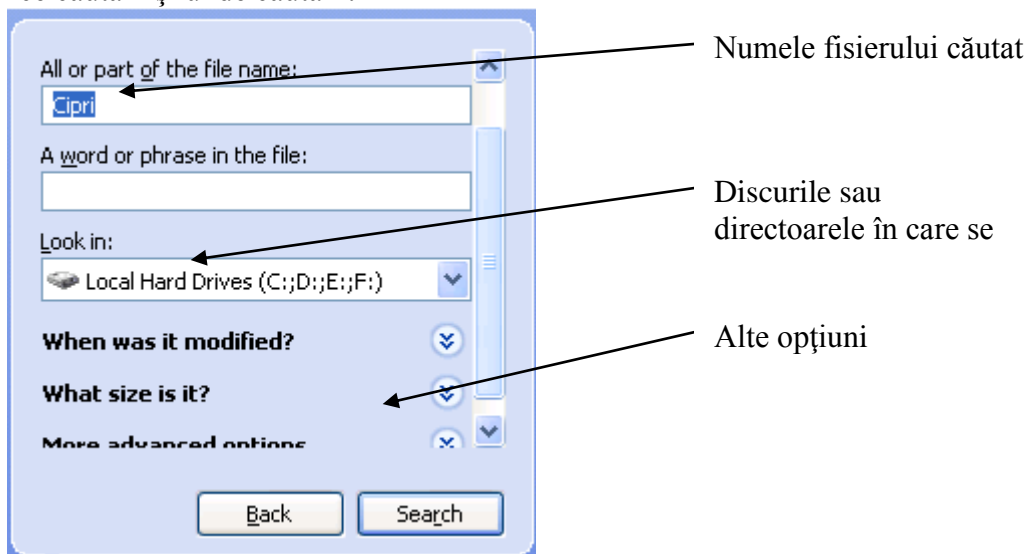
- un singur fișier se selectează cu click stânga pe el.
- un grup de fișiere de formă dreptunghiulară se poate selecta cu „drag and drop” peste el de la un colț la cel opus (pe o zonă liberă pentru că altfel se prinde un singur fișier).
- după ce s-a selectat un fișier cele din jurul lui se pot selecta cu Shift și tastele de deplasare (săgețile, Home, End, Page Up și Page Down).
- cu Shift și click se selectează toate pictogramele se la cea curentă (selectată) până unde s-a dat click
- alegerea pictogramelor se face cu Ctrl și click sau cu Ctrl și una dintre metodele de mai sus.
- toate pictogramele dintr-o fereastră se selectează cu Ctrl+A.

Exemplu:



## 10. Căutarea fișierelor

Căutarea unui fișier pe disc sau a unor fișiere care respectă niște reguli (tipare) se face cu opțiunea For Files or Folders din meniul Search din meniul Start. Aceasta deschide o fereastră în care precizăm ce căutăm și unde căutăm.



Rezultatele căutării se vor afișa în partea dreaptă a zonei de lucru a ferestrei Search.

Există patru moduri principale de căutare:

1. căutarea fișierelor ale căror nume conțin un text (care se scrie în prima zonă de editare)
2. căutarea fișierelor care conțin un cuvânt sau o frază (care se scrie în a doua zonă de editare)
3. căutarea exactă, atunci când se dau numele întreg și extensia fișierului separate prin „.”
4. căutarea folosind caracterele de înlocuire \* și ?, \* înlocuind orice șir de caractere, iar ? un singur caracter.

Exemple:

Abc.\* – toate fișierele cu numele Abc

A\*.txt – toate fișierele cu numele începând cu A și cu extensia txt

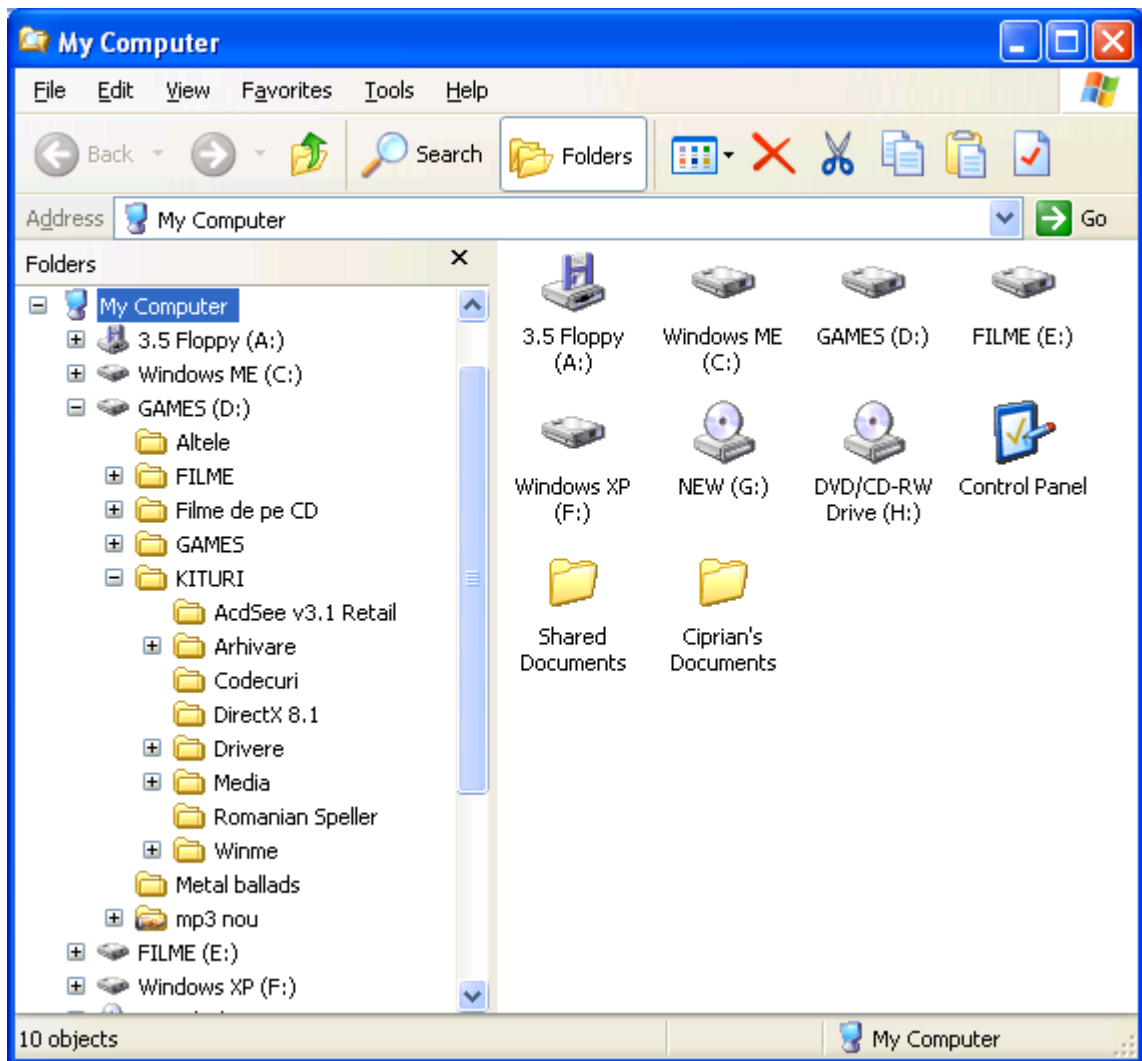
A?.txt – toate fișierele cu numele începând cu Ași format din două caractere și cu extensia txt

\*.exe – toate programele (au extensia exe)

## WINDOWS EXPLORER

Programul Windows Explorer este un program destinat manipulării și administrării facile a fișierelor și dosarelor (foldere). Fereastra sa conține o zonă de lucru împărțită în două. În partea stângă este permisă explorarea ușoară a arborilor de directoare ai unităților de disc, iar partea dreaptă afișează conținutul unui director selectat în partea stângă.

Simbolurile + din fața directoarelor se acționează cu click stânga și duc la deschiderea directorului, iar semnele – la închiderea acestora. Copierea și mutarea fișierelor și a directoarelor este mai ușoară, dar se indică executarea lor din partea dreaptă spre cea stângă. Copierea și mutarea se poate face și doar în zona stângă, dar cu atenție la mutare că necesită o mai mare precizie (ca să nu mutăm din greșeală un director în altă parte).



În general lucrul cu fișiere se face ca în două ferestre independente.

Un utilitar alternativ programului Windows Explorer este Windows Commander, cu unele părți preluate și adaptate din cel mai important utilitar din MS-DOS, și anume Norton Commander (NC).

## CONTROL PANEL

Componenta Control Panel a sistemului de operare Windows WP este destinată administrării calculatorului, componentelor și setărilor sale. Aici există pictograme pentru toate dispozitivele fizice și pentru toate conceptele folosite de Windows. Cea mai mare importanță o au:

- **Add Hardware** – pentru adăugarea sau înlocuirea în calculator a unui dispozitiv fizic și configurarea acestuia pentru o bună funcționare.
- **Add or Remove Programs** – este gestionatul programelor instalate pe calculator permițând o ușoară dezinstalare a celor existente și o ușoară instalare de noi programe.
- **Date and Time** – păstrează data și ora sistemului și setările legate de fusul orar.
- **Display** – setările monitorului și ale plăcii video, fundalul, Screen Saver-ul, etc.
- **Fonts** – un gestionar al fonturilor (seturi de caractere de diferite forme) instalate.
- **Internet Options** – setările legate de modul de conectare la Internet (server proxy, securitate).
- **Network Connections** - setările rețelei (protocoale, placa de rețea, securitate).
- **Regional and Language Settings** – limbajele instalate și caracteristicile regionale (modul de scriere a numerelor, moneda folosită, modul de scriere a datei și a orei, etc).

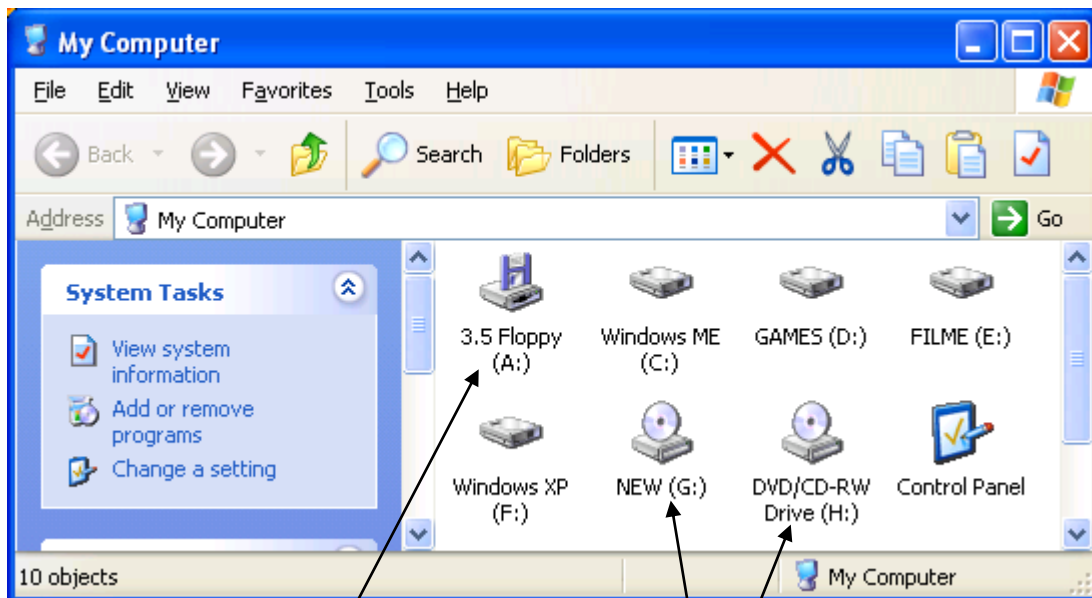
- **System** – proprietățile calculatorului – detalii tehnice (sumar și detaliu), sistemul de operare folosit, nume în rețea, caracteristici de performanță, etc.
- **System Information** – toate informațiile legate de partea fizică a calculatorului și de sistemul de operare.
- **Taskbar and Start Menu** – setările barei de aplicații și a meniului Start, ca mod de afișare și conținut.
- **User Accounts** – administratorul conturilor utilizatorilor înregistrați (crearea, modificarea sau ștergerea conturilor).



## UTILIZAREA DISCHETELOR ȘI CD-URILOR

Dischetele și CD-urile reprezintă suporturi de memorare portabile. Ambele necesită o unitate specială în care să fie introduse pentru a putea fi folosite. Ele se introduc cu partea etichetată (scrisă) în sus. La dischetă colțul tăiat se introduce în partea dreaptă.

Unitățile de dischetă și CD apar în fereastra My Computer alături de unitățile de hard disk-uri. Discheta are asociată litera A, iar CD-ul litera următoare ultimei litere asociate unui hard disk (sau ultimei partiții a acestuia), de exemplu E. Numele acestor unități reprezintă și numele directorului rădăcină a acestor discuri și de scriu urmate de : (două puncte).



discheta

discuri compacte (CD)

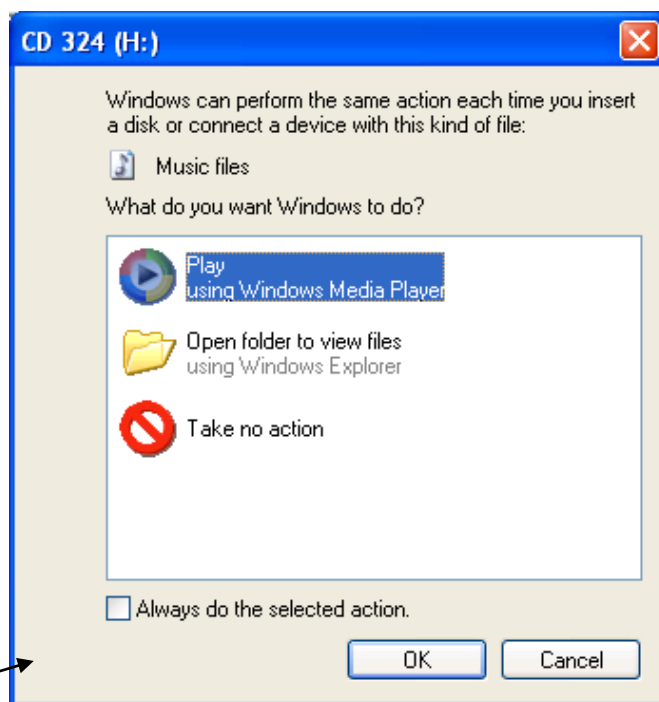
Explorarea (deschiderea) acestor unități se face la fel cu orice pictogramă (dublu click de exemplu). De asemenea toate operațiile cu fișiere se efectuează în modurile precizate anterior. Există și câteva diferențe:

- Pe dischetă se poate copia un fișier cu opțiunea 3.5 Floppy (A:) și submeniul Send To al meniului de context.
- Pentru CD-uri există două tipuri de unități – Read Only (ROM) și Read / Write (RW). Prima categorie permite doar citirea datelor de pe CD și prin urmare doar copierea de pe CD altundeva (nu se pot muta, șterge, redenumi). A doua categorie permite atât citirea cât și scrierea, prin urmare operațiile sunt permise în totalitate.
- În general pentru scrierea de fișiere pe CD-uri (copiere, mutare, creare, etc) sunt necesare programe speciale de scriere, cum sunt Nero, WinOnCD, Easy CD Creator, etc.

• În momentul introducerii unui CD într-o unitate, Windows XP deschide automat o casetă de dialog cu operații posibile cu fișierele de pe disc (pentru deschidere în general).

- CD-urile sunt de două tipuri – Read Only și Rewritable, primele putând fi scrise o singură dată, iar celelalte permițând rescrierea.

Dischetele 3.5 inch folosite astăzi sunt suporturi de memorare magnetice și au capacitatea de 1.44 Mb, iar CD-urile sunt optice și pot fi de mai multe capacități – 650 Mb, 700 Mb, 800 Mb, 870 Mb. Acestea li se adaugă MiniCD-urile cu diametrul de 8 cm și capacități cuprinse între 185 și 220 MB. Acestea se comportă identic cu CD-urile normale. Tot suporturi optice sunt și DVD-urile care necesită unități speciale de DVD și au capacități între 4.7 și 5.4 GB.





## SIGURANȚA DATELOR ÎN WINDOWS XP

Siguranța datelor se pune mai ales în următoarele cazuri:

1. calculatorul este utilizat de mai multe persoane
2. calculatorul este conectat la o rețea de calculatoare
3. calculatorul este conectat la Internet
4. se încearcă ștergerea unor date
5. calculatorul conține viruși

În primul caz siguranța este realizată prin crearea de conturi fiecărui utilizator. Fiecare utilizator primește un nume și o parolă în lipsa cărora nu se va putea avea acces la Windows XP. Fiecărui utilizator i se stabilesc niște drepturi care îi restricționează accesul la date (în special la modificare și ștergere). Va exista în mod obligatoriu un utilizator administrator cu drepturi depline care, printre altele, se va ocupa și de administrarea conturilor utilizatorilor. Acest lucru se face din fereastra User Accounts din Control Panel.

Astfel, fiecare utilizator va administra în special datele proprii și nu va putea pune în pericol datele celorlalți.

În cel de-al doilea caz siguranța se realizează prin limitarea accesului doar la datele (fișiere sau dosare) partajate. Partajarea unui director se face din caseta de dialog Properties a acestuia din secțiunea Sharing activând selectorul.

Restul datelor rămân inaccesibile de pe alte calculatoare. De asemenea accesul într-o rețea nu poate fi făcut fără o parolă.

În cel de-al treilea caz securitatea datelor este precizată în secțiunea Security a casetei de dialog Internet Properties.

Protecția la ștergerea unor date se face prin casete de dialog care cer confirmarea acțiunii de ștergere. În plus programele, fișierele Read Only și cele sistem se bucură de o dublă astfel de protecție, inefficientă dacă tratăm cu superficialitate această importantă operație. Ca ultimă șansă, fișierele pot fi recuperate din Recycle Bin (dacă nu a trecut prea mult timp de la ștergere).

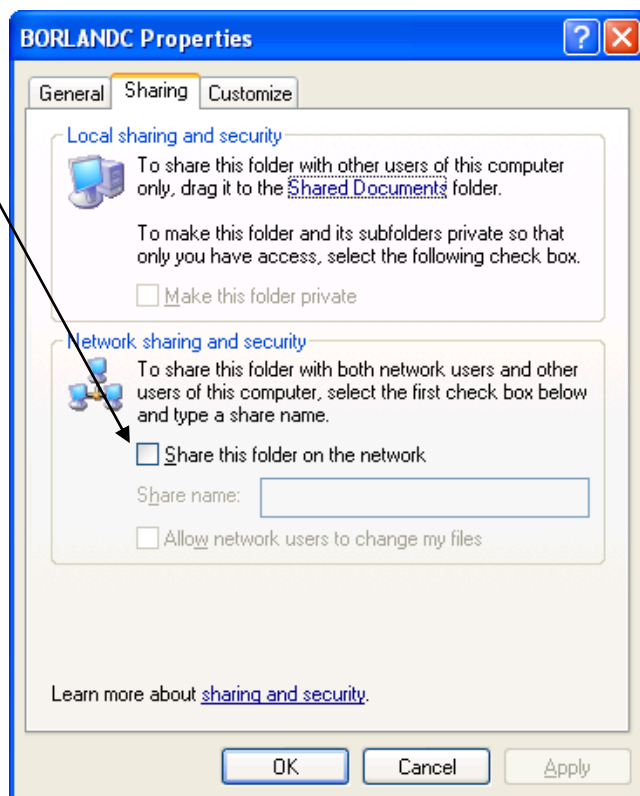
În cazul virușilor problema e mai complicată din mai multe motive cum ar fi: de multe ori descoperim virusarea când e prea târziu, considerarea virusului ca nepericulos pentru că nu strică nimic (ÎNCĂ), capacitatea virusului de a se multiplica și răspândi în calculator sau într-o rețea de calculatoare, etc. Virusul este un program potențial distructiv care atacă în special sistemul de operare și fișierele dar poate acționa și la nivel fizic (umplerea memoriei RAM, creșterea voltajului, ștergerea partițiilor discurilor, etc)

Remedierea stricăciunilor e dificilă și de multe ori imposibilă. Există viruși celebri în acest sens (familia WinCIH).

Nici eliminarea unui virus nu e ușoară necesitând un program special numit antivirus care poate elimina doar virușii cunoscuți în momentul apariției lui. Cum lunar apar sute sau chiar mii de viruși... nici un antivirus nu e destul. După ce virusul a acționat această operație e și mai dificilă datorită funcționării deficiente a calculatorului și a sistemului de operare sau chiar nefuncționării acestora.

Virușii pot pătrunde în calculator prin mai multe surse: dischete, CD-uri, rețea, Internet.

Pe lângă antivirusi există și programe avansate de protecție a rețelelor și a datelor transmise prin Internet (firewall).



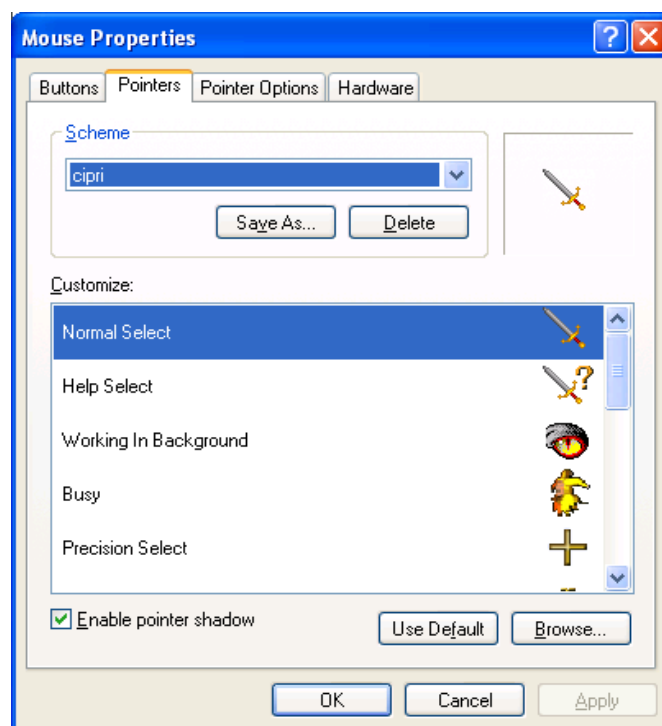
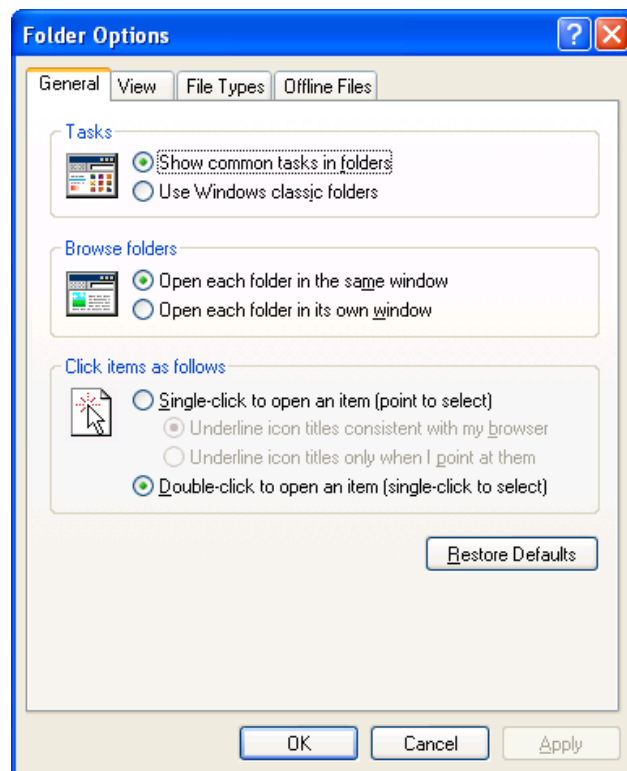
## SETĂRI PERSONALIZATE

Am spus la începutul capitolului Windows XP că acesta se caracterizează prin o mare diversitate de moduri de afișare a pictogramelor, ferestrelor, a fundalului, culorilor, etc.

Fiecare utilizator poate modifica aceste moduri de afișare, sunetele Windows-ului, cursoarele mouse-ului și altele și aceste setări se vor păstra pentru contul lui la fiecare utilizare a calculatorului. Astfel se realizează o particularizare a sistemului de operare în funcție de dorințele utilizatorilor.

Pe lângă aceste moduri există și unele standard numite teme (Themes) care pot fi alese din meniul Programs sau aduse de pe Internet. În general e bine să ne familiarizăm cu o anumită interfață (stare) și să nu o schimbăm prea des. Există teme care de cele mai multe ori fac dificilă utilizarea calculatorului scăzând astfel eficiența.

Cele mai dese modificări se fac în casetele de dialog alăturate:



## PROGRAME UTILITARE DE ARHIVARE

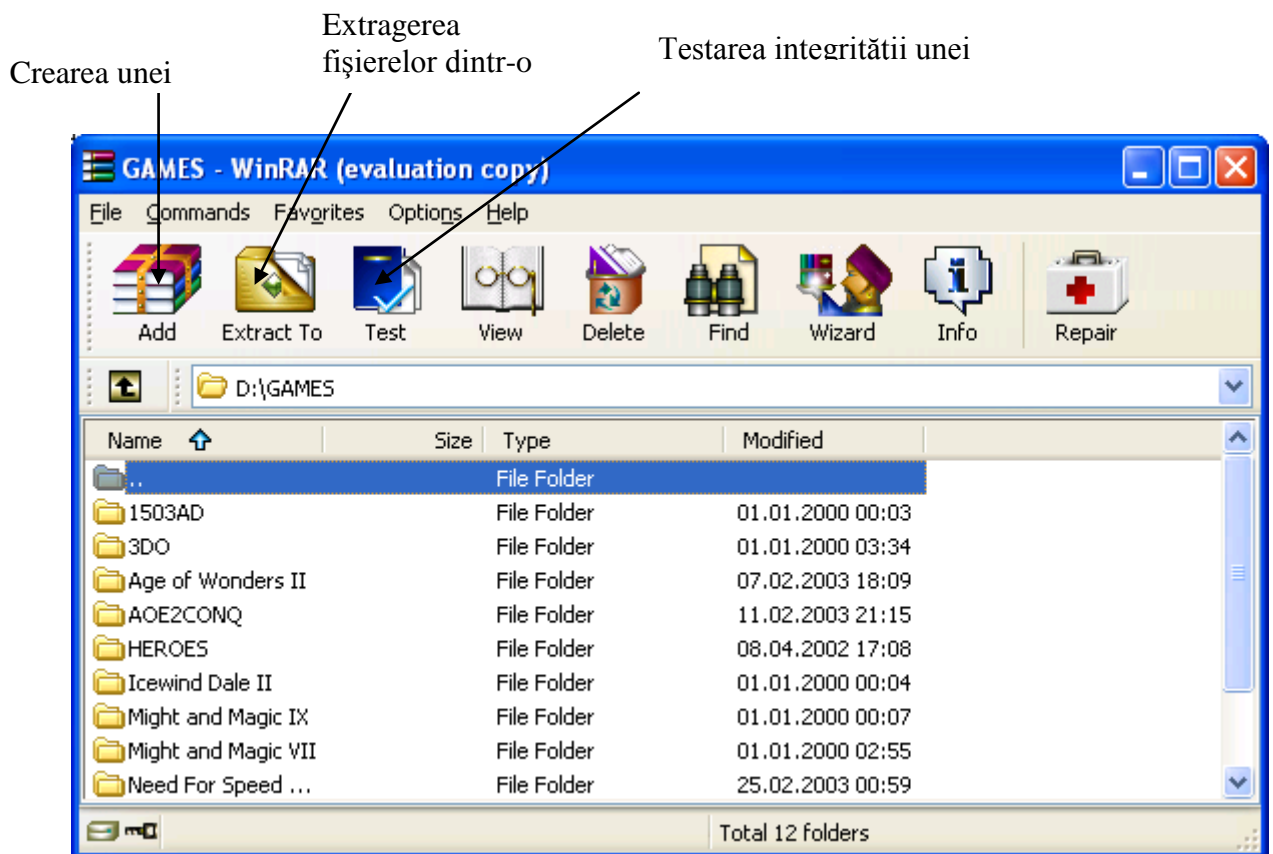
Programele de arhivare (comprimare) sunt unele dintre cele mai utilizate programe utilitate, alături de editoarele de texte, antivirusi și programele de navigare pe Internet.

Cele mai importante motive care obligă utilizarea lor sunt:

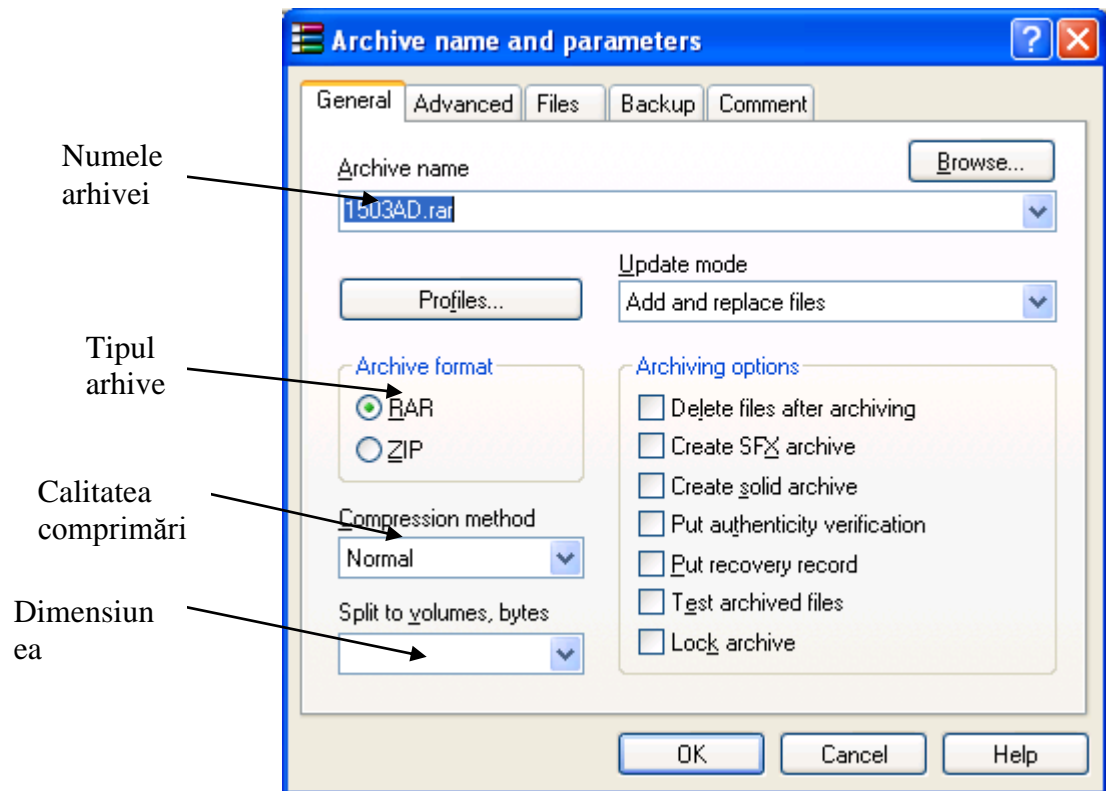
- Dimensiunea prea mare a unor fișiere care îngreunează sau fac imposibile unele operații cum ar fi copierea pe o dischetă sau CD, transmiterea prin E-mail sau în rețea
- Necesitatea divizării unui fișier mare în bucăți mai mici care să încapă pe dischete, de exemplu.
- Scăderea dimensiunii unor fișiere fără o utilizare imediată pentru a elibera spațiu pe discuri.

Există multe utilitare de acest gen pentru Windows, cele mai importante fiind Winzip, Winrar și Winace. Toate au mai multe variante cu diverse interfețe și opțiuni, dar toate pun la dispoziție cele mai importante facilități ale unui utilitar de arhivare / dezarhivare: crearea de volume de o anumită mărime pentru împărțirea fișierelor mari, alegerea calității compresiei, crearea de arhive care să se extragă singure (Self-extract), etc.

Arhivatorul prezentat în continuare este Winrar 3.0, dar reamintesc că toate au o utilizare asemănătoare.



Dacă alegem opțiunea de creare a unei arhive noi avem la dispoziție caseta de dialog de mai jos. Putem alege numele și tipul arhivei (rar sau zip), calitatea compresiei (Store, Fastest, Fast, Normal Good, Best) și dimensiunea volumelor dacă dorim împărțirea arhivei (1.44Mb, 650Mb, 700Mb sau alta).



De asemenea meniul de context este completat cu comenzi pentru crearea rapidă a arhivelor iar meniul de la „drag and drop” cu butonul drept cu comenzi pentru extragerea imediată a fișierelor.

